

## Indkomst, forbrug og priser

### 1. Indkomst

Bemærk: Følgende afsnit Indkomst, Personindkomster, Husstandsindkomster, Prisstatisikkens grundlag, Indkøbernes købekraft, Skattestatistik og Indkomstfordelingen er 2. udgivelser i 2014, dette skyldes fremgangsmåden i forhold til andre statistikker der inddrager emnerne i afsnittene. Første udgave udkom d. 23. januar 2014 og findes i [Statistisk Årbog, 1. juli 2014](#).

#### Indkomster, forbrug og priser

Formålet med at beskrive indkomster, forbrug og priser samlet er at give et overblik over befolkningens muligheder for forbrug af varer og tjenester. Der er en tæt sammenhæng mellem disse tre faktorer, og de beskrives derfor også i sammenhæng.

Efter at der er betalt skat giver indkomsterne mulighed for forbrug; Indkomsterne erhverves først og fremmest gennem beskæftigelsen på arbejdsmarkedet.

Skattesystemets indretning medfører en vis omfordeling af indkomsterne, således at forbrugsmulighederne mellem forskellige indkomstgrupper udjævnes i nogen grad.

Endelig spiller prisniveauet og udviklingen i dette - inflationen - en vigtig rolle for indkomsternes købekraft.

### 2. Personindkomster

Bemærk: Dette afsnit er 2. udgivelse i 2014. Første udgave udkom d. 23. januar 2014 og findes i [Statistisk Årbog, 1. juli 2014](#).

#### Personindkomster

En partiel analyse af personindkomsterne viser, at de højeste indkomster i 2013 erhverves af personer, der er:

50 til 54 år gamle  
Født uden for Grønland

Mænd  
Bosiddende i en by  
I Kommuneqarfik Sermersooq

En tilsvarende analyse viser, at de laveste indkomster erhverves af personer, der er:

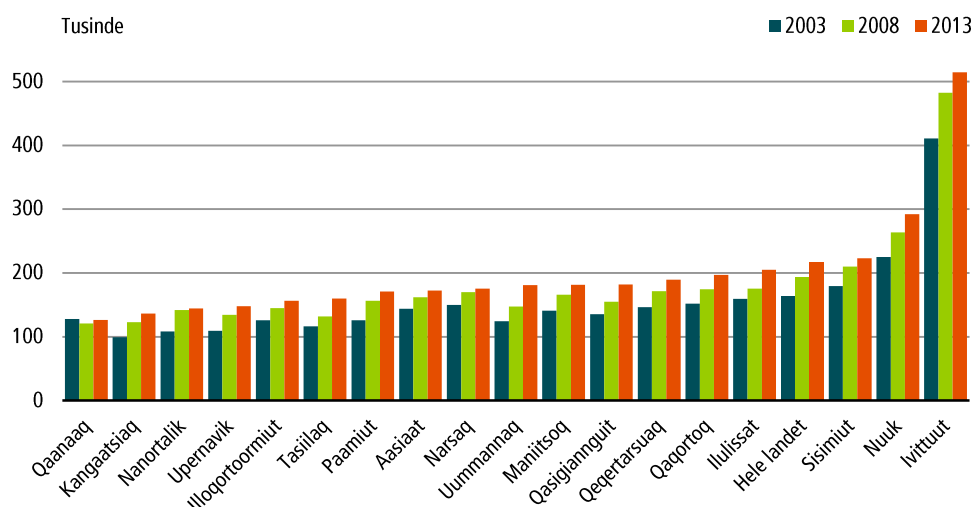
15 til 19 år gamle  
Født i Grønland  
Kvinder  
Bosiddende i en bygd  
I Qaasuitsup Kommunia

### Geografisk indkomstfordeling

De højeste gennemsnitsindkomster erhverves i Ivittuut distrikt, hvor de demografiske og beskæftigelsesmæssige forhold er meget atypiske i forhold til resten af landet.

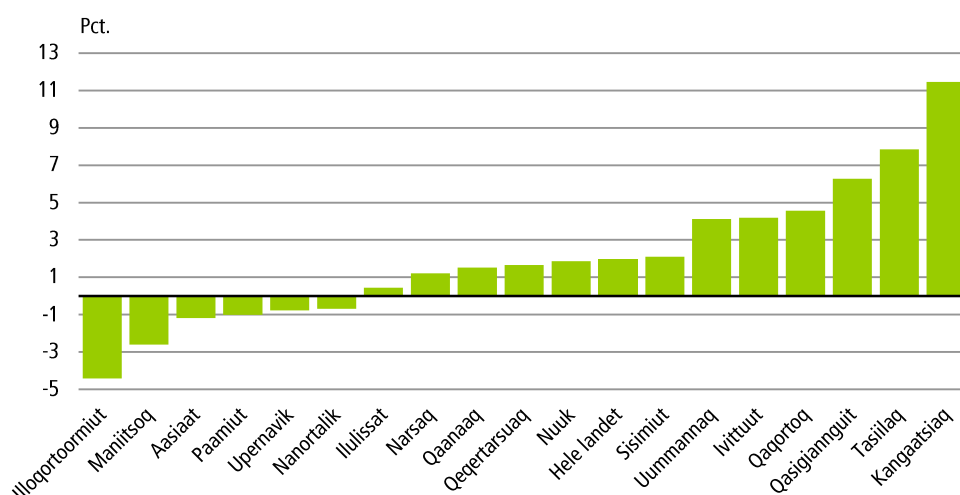
I den resterende del af landet er tendensen, at indkomstniveauet er højest i de befolkningsmæssigt største distrikter, mens det er mindre i distrikter med lavere indbyggertal.

**Figur 2.1. Gennemsnitlige personlige bruttoindkomster fordelt på distrikter i 2003, 2008 og 2013**



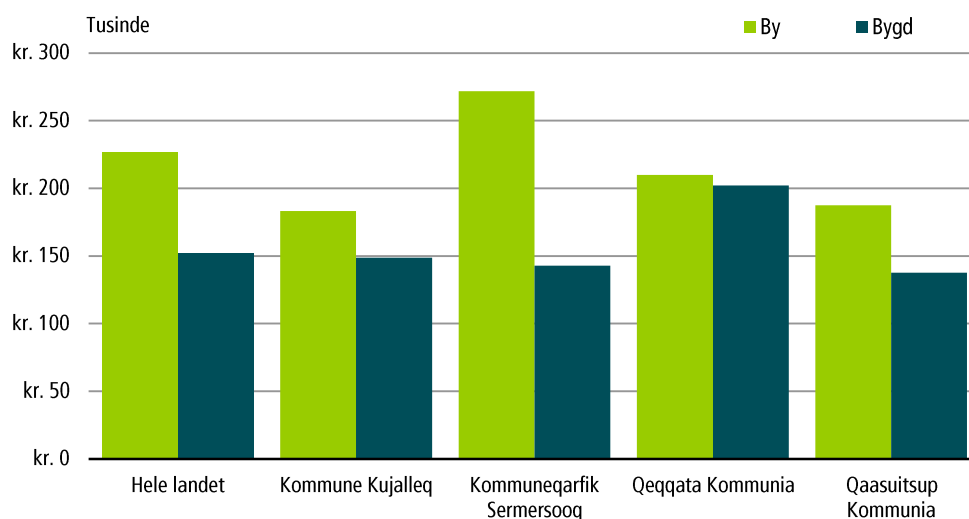
<http://bank.stat.gl/indp2>  
Kilde: Grønlands Statistik

**Figur 2.2. Vækst i gennemsnitlige personlige bruttoindkomster fordelt på distrikter 2012-2013**



<http://bank.stat.gl/indp2>  
 Kilde: Grønlands Statistik

**Figur 2.3. Gennemsnitlige bruttoindkomster i bygder og byer fordelt på kommuner 2013**



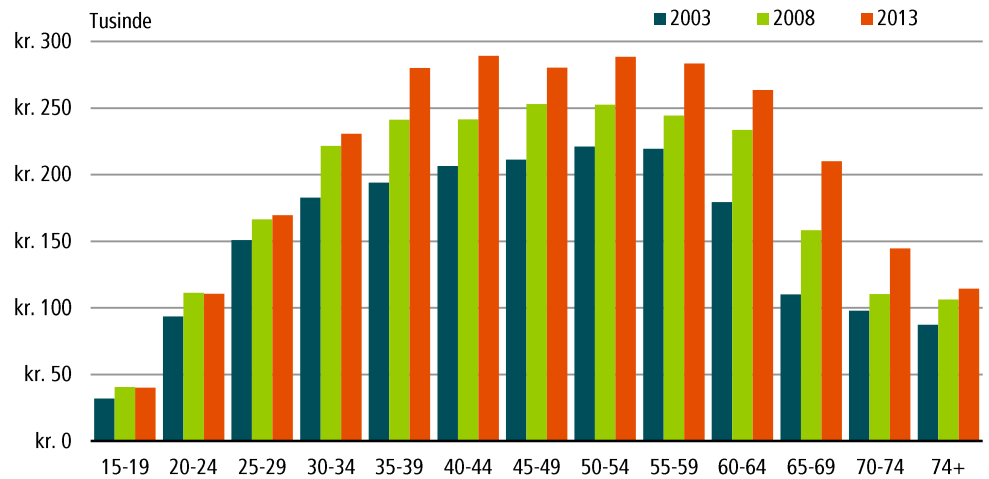
<http://bank.stat.gl/indp1>  
 Kilde: Grønlands Statistik

Der er betydelige forskelle i personindkomsterne mellem de fire kommuner. Det højeste indkomstniveau er i Kommuneqarfik Sermersooq, mens det laveste er i Qaasuitsup Kommunia. Forskellen mellem kommunerne er først og fremmest forskelle i gennemsnitsindkomsterne i byerne, mens bygdebefolkningens gennemsnitsindkomster ikke i samme grad afviger geografisk. Bygdeindkomsterne i Qeqqata er dog noget højere end i de øvrige kommuner, hvilket primært skyldes et højt indkomstniveau i Kangerlussuaq.

### Demografisk indkomstfordeling

En opdeling af befolkningens indkomster i aldersintervaller på fem år viser betydelige forskelle i indkomstniveauer mellem forskellige aldersgrupper. Gennemsnitsindkomsterne for disse aldersgrupper giver anledning til en bredere opdeling i tre overordnede aldersgrupper.

**Figur 2.4. Gennemsnitlig personlig bruttoindkomst fordelt på alder i 2003, 2008 og 2013**



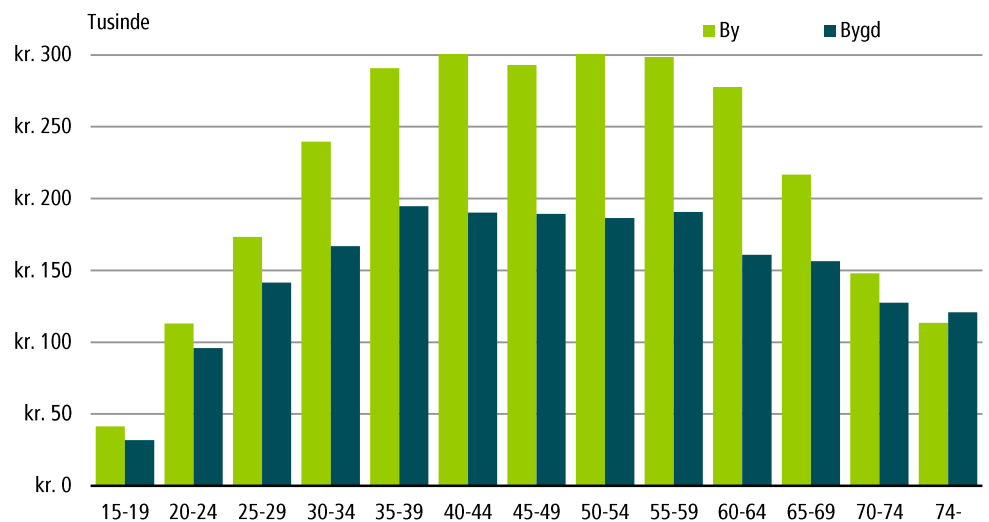
<http://bank.stat.gl/indp1>  
 Kilde: Grønlands Statistik

Det er personer i alderen fra 35 til 64 år, der har de højeste gennemsnitsindkomster. Dette skyldes primært, at det er den aldersgruppe, der har den højeste erhvervsfrekvens.

I aldersgruppen 15 til 34 år er gennemsnitsindkomsten stigende med alderen. Det hænger blandt andet sammen med, at andelen af studerende er størst blandt de yngste, og at erhvervsfrekvensen derfor er lav.

Personer over 70 år har forholdsvis lave og meget ensartede indkomster. Det hænger sammen med, at alderspensionen er den eneste indkomst for en stor del af disse personer.

**Figur 2.5. Gennemsnitlige personlige bruttoindkomster fordelt på alder og bosted 2013**

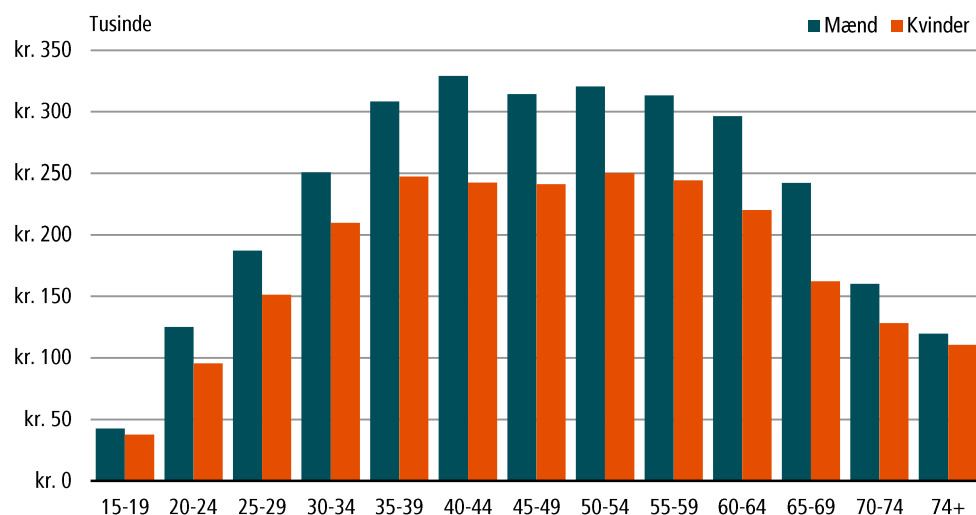


<http://bank.stat.gl/indp1>  
 Kilde: Grønlands Statistik

De store aldersbetingede indkomstforskelle er primært et fænomen i byerne, mens der i bygderne er en relativ jævn indkomstfordeling blandt de forskellige

aldersintervaller. Således er det i de typisk erhvervsaktive aldersgrupper, at man finder de helt store indkomstforskelle mellem byerne og bygderne, mens indkomsterne blandt de yngste aldersgrupper og blandt de ældste aldersgrupper ligger på nogenlunde samme niveauer.

**Figur 2.6. Gennemsnitlig personlig bruttoindkomst fordelt på alder og køn 2013**



<http://bank.stat.gl/indp1>

Kilde: Grønlands Statistik

Af tabel 1 fremgår det, at indkomsterne hos mænd var 243.000 kr. i gennemsnit i 2013, mens den tilsvarende hos kvinder lå på 180.000 kr. Mændene havde således en gennemsnitlig indkomst, der var 35 pct. højere end kvindernes gennemsnitlige indkomst.

Sammenlignes kønnenes indkomster inden for de enkelte kommuner, fødesteder eller inden for byer og bygder, så gælder det, at mænd i gennemsnit havde højere indkomster end kvinder. Det samme er gældende inden for alle aldersintervaller og i de fleste distrikter – dog er der ingen kønsmæssige indkomstforskelle i nogle enkelte distrikter, der alle er karakteriseret ved generelt lave indkomstniveauer.

### 3. Husstandsindkomster

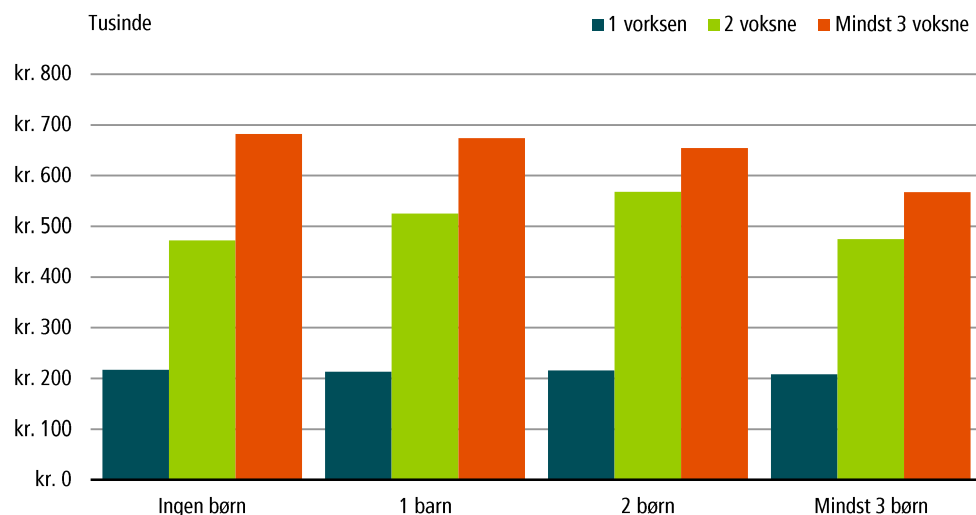
Bemærk: Dette afsnit er 2. udgivelse i 2014.

Første udgave udkom d. 23. januar 2014 og findes i Statistisk Årbog, 1. juli 2014.

#### Husstandsindkomster

Kommuneqarfik Sermersooq er kommunen med den højeste gennemsnitlige husstandsindkomst. Den laveste gennemsnitlige husstandsindkomst findes i Kommune Kujalleq.

**Figur 3.1. Gennemsnitlige husstandsindkomster 2013**



<http://bank.stat.gl/indh1>  
Kilde: Grønlands Statistik

#### 4. Prisstatisikkens grundlag og begrænsninger

Bemærk: Dette afsnit er 2. udgivelse i 2014.

Første udgave udkom d. 23. januar 2014 og findes i [Statistisk Årbog, 1. juli 2014](#).

##### Prisstatisikkens grundlag og begrænsninger

I det følgende beskrives det grundlag, som prisstatistikken hviler på og de begrænsninger, der gør, at man som læser bør være forsigtig med tolkningen af tallene.

Ved beregning af prisindekset vægtes ændringerne i et repræsentativt udsnit af varer og tjenester (kaldet en varekurv) til et samlet tal for prisudviklingen. Vægtene er et mål for, hvor meget varerne udgør af husholdningernes samlede forbrugsudgift for en gennemsnitsforbruger. Der kan derfor være store individuelle forskelle mellem de enkelte forbrugere, afhængigt af bl.a. forbrugsmønstret.

Grønlands Statistik beregner to prisindekser: Forbrugerprisindekset og reguleringspristallet.

Forbrugerprisindekset viser udviklingen i priser på varer i markedspriser og er altså inklusive afgifter.

Til brug for regulering af fx huslejer og kontrakter beregner Grønlands Statistik også et reguleringspristal, der er rensset for afgifter og subsidier. Reguleringspristallet er et klarere udtryk for de rent markedsmæssige ændringer i priserne.

## 5. Indkomsternes købekraft

Bemærk: Dette afsnit er 2. udgivelse i 2014.

Første udgave udkom d. 23. januar 2014 og findes i [Statistisk Årbog, 1. juli 2014](#).

### Indkomsternes købekraft

Befolkningens reelle forbrugsmuligheder kaldes købekraften eller realindkomsten. Forbrugsmulighederne er tæt knyttet til forholdet mellem indkomstniveau og prisniveau. En stigning i indkomsterne forøger forbrugsmulighederne, mens prisstigninger begrænser mulighederne for forbrug.

Realindkomsten stiger, hvis væksten i indkomsterne er større end væksten i priserne. I det tilfælde siges købekraften at være styrket. Tilsvarende svækkes købekraften, hvis priserne stiger mere end indkomsterne.

For at få et mere overskueligt billede af udviklingen i købekraften beregnes de procentvise ændringer i realindkomsten fra år til år. Disse beregninger fremgår af oversigt 5.1.

### Oversigt 5.1. Udviklingen i realindkomster

	2002	2003	2004	2005	2006	2007	2008	2009	2010	2011	2012	2013
Indkomstindekset 1), 2005 = 100	94,6	95,3	98,6	100,0	104,1	107,8	112,1	115,0	116,9	120,1	123,5	125,9
Forbrugerpriser, 2005 = 100	94,6	96,7	99,1	100,0	100,9	102,9	109,9	111,7	113,8	117,0	121,2	122,6
Realindkomster, 2005 = 100	100,0	98,6	99,4	100,0	103,1	104,7	102,0	103,0	102,8	102,7	101,9	102,7
Årlig ændring (pct.)		-1,4	0,8	0,6	3,1	1,6	-2,6	0,9	-0,2	-0,1	-0,7	0,8

Note: 1) Indkomstindekset er beregnet ud fra de gennemsnitlige bruttoindkomster.

Kilde: Grønlands Statistik

Betragtningerne foretages udelukkende på samfundsniveau og viser altså forbrugsmulighederne for befolkningen som helhed. Forskelle i indkomster, priser og forbrugsmønstre medfører, at der kan være store individuelle forskelle, afhængig af fx erhverv, alder og bopæl.

## 6. Skattestatistik

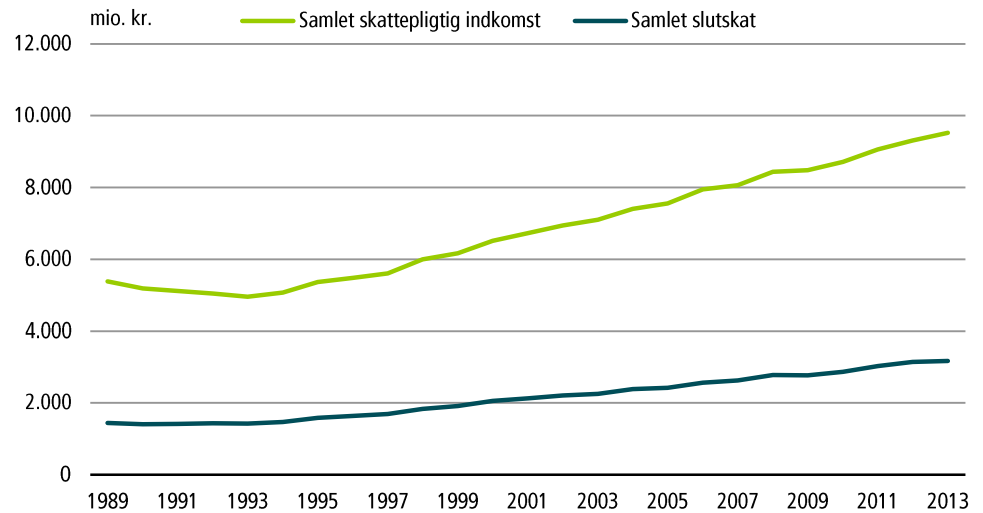
Bemærk: Dette afsnit er 2. udgivelse i 2014.

Første udgave udkom d. 23. januar 2014 og findes i [Statistisk Årbog, 1. juli 2014](#).

### Skattestatistik

De samlede skattepligtige indkomster og de samlede slutskatter har været støt stigende siden første halvdel af 1990'erne. Ved vurdering af tallene bør det noteres, at ændringer i skattelovgivningen i perioden frem til i dag spiller en vis rolle, og derfor er tallene ikke helt sammenlignelige.

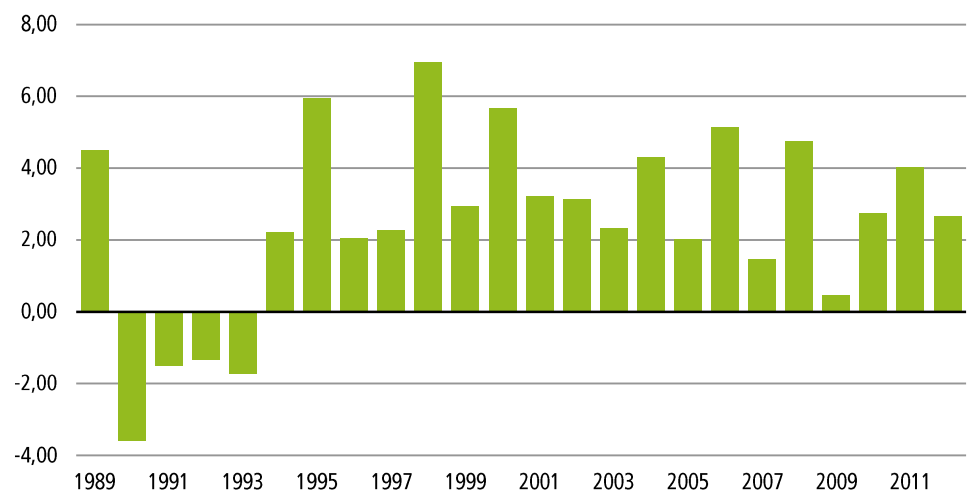
**Figur 6.1. Udviklingen i skattepligtig indkomst og slutskat**



<http://bank.stat.gl/inds1>

Kilde: Grønlands Statistik

**Figur 6.2. Årlig vækstrate i samlet skattepligtig indkomst**



<http://bank.stat.gl/inds1>

Kilde: Grønlands Statistik

## 7. Indkomstfordelingen

**Bemærk:** Dette afsnit er 2. udgivelse i 2014.

Første udgave udkom d. 23. januar 2014 og findes i [Statistisk Årbog, 1. juli 2014](#).

### Indkomstfordelingen

I denne afsnit præsenteres tal for indkomstfordelingen i perioden 2002-2013. Disse tal sammenlignes endvidere med tilsvarende tal fra de andre nordiske lande. Sammenligningerne bør dog foretages med en vis varsomhed.

De tre præsenterede fordelingsmål beskriver hvert deres område af indkomstfordelingen. Gini-koefficienten er et mål for fordelingen af alle



indkomsterne, mens målet for den relative fattigdom (at-risk-of-poverty rate) fokuserer på de laveste indkomster, og ratio-80/20 beskriver forholdet mellem de højeste og de laveste indkomster.

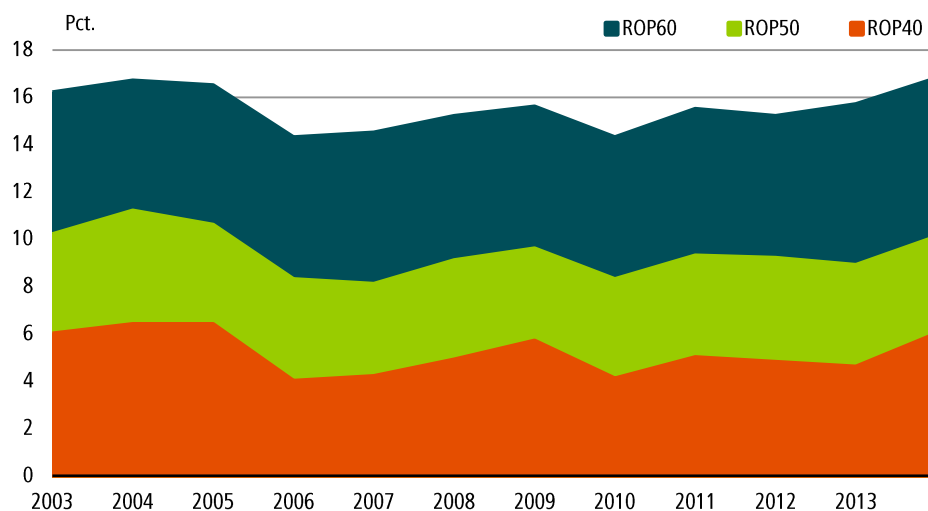
**Figur 7.1. Gini-koefficienten 2002-2013**



Anm.: En Gini-koefficient med værdi 0 repræsenterer en perfekt ligelig fordeling, mens værdien 100 repræsenterer en perfekt ulige fordeling.

Kilde: <http://bank.stat.gl/INDF1>

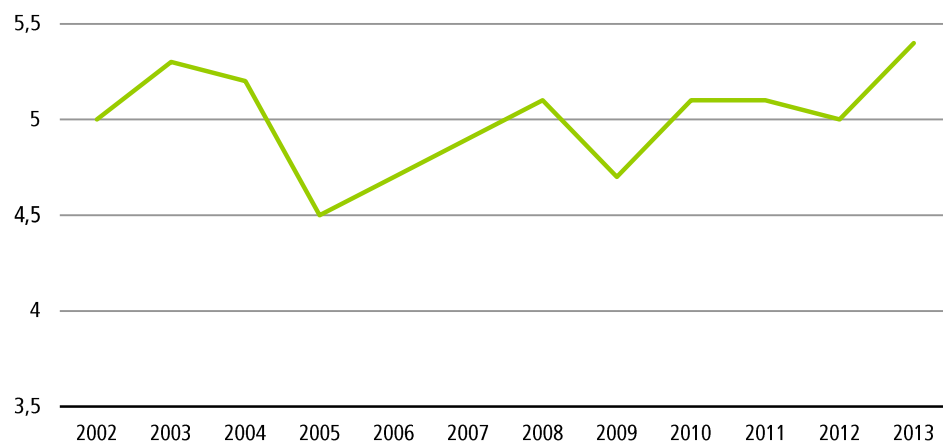
**Figur 7.2. Relativ fattigdom 2002-2013**



Anm.: ROP40, ROP50 og ROP60 angiver andelen af befolkningen, der bor i en husstand med en indkomst mindre end henholdsvis 40 pct., 50 pct. og 60 pct. af medianindkomsten.

Kilde: <http://bank.stat.gl/INDF1>

**Figur 7.3. Forholdet mellem høj- og lavindkomster 2002-2013**

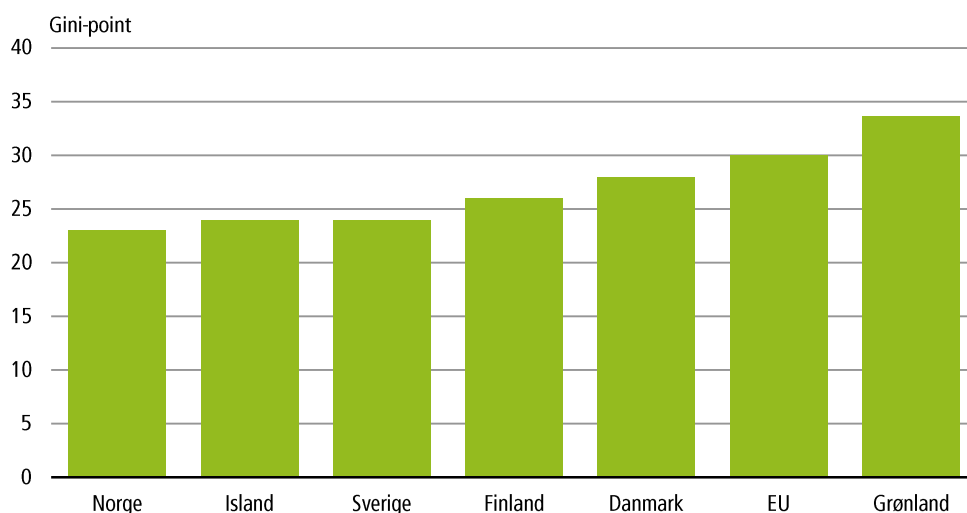


Anm.: Figuren angiver ratio-80/20, der beregnes som forholdet mellem den samlede indkomstmasse for de 20 pct. med de højeste indkomster og den samlede indkomstmasse for de 20 pct. med de laveste indkomster.

Kilde: <http://bank.stat.gl/INDF1>

På trods af fokus på forskellige områder af indkomstfordelingen, viser tids-serierne for de tre fordelingsmål samme overordnede tendenser. Særligt bemærkelsesværdigt er det forholdsvis store fald i uligheden og den relative fattigdom fra 2004 til 2005 – et fald der formentlig i høj grad må tilskrives de ændringer i skattelovgivning, der blev foretaget med virkning fra og med netop 2005. Personfradraget blev hævet fra 40.000 kr. til 48.000 kr. og standardfradraget fra 8.000 kroner til 10.000 kr., mens skatteprocenten blev hævet med 2 procentpoint. Disse ændringer medførte lavere skattebetalinger i lavindkomstgrupperne og højere i højindkomstgrupperne, mens det samlede skatteprovenu var stort set uændret.

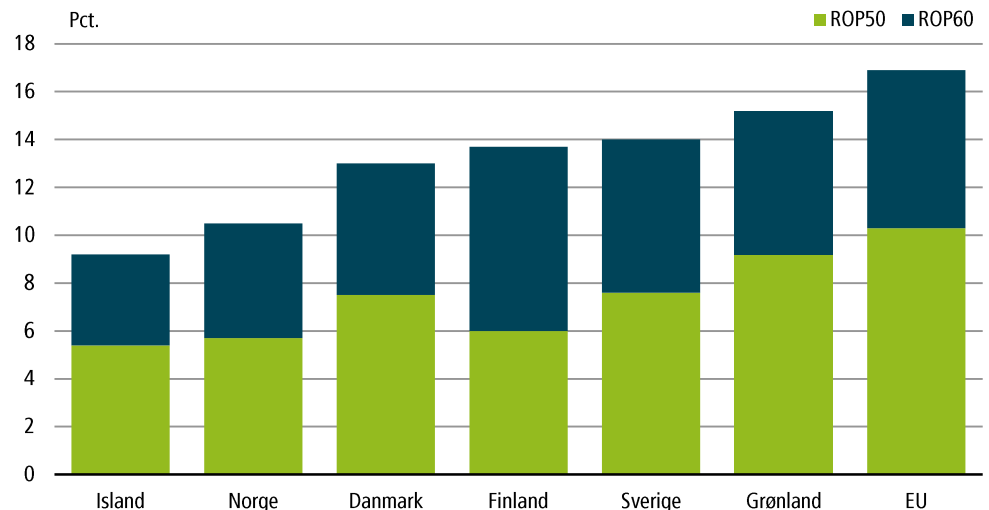
**Figur 7.4. Gini-koefficienter for de nordiske lande og EU 2011**



Anm.: En Gini-koefficient med værdi 0 repræsenterer en perfekt ligelig fordeling, mens værdien 100 repræsenterer en perfekt ulige fordeling.

Kilde: Nordisk Ministerråd

**Figur 7.5. Relativ fattigdom i de nordiske lande og EU 2011**



Anm.: ROP50 og ROP60 angiver andelen af befolkningen, der bor i en husstand med en indkomst mindre end henholdsvis 50 pct. og 60 pct. af medianindkomsten.

Kilde: Nordisk Ministerråd

Figur 7.4 og figur 7.5 viser, at såvel uligheden som den relative fattigdom ligger på et højere niveau i Grønland i forhold til de øvrige nordiske lande. Sammenlignes der med EU-gennemsnittet, viser figurene, at de grønlandske indkomster generelt er lidt mere ulige fordelt end i EU-landene, mens den relative fattigdom omvendt ligger under EU-gennemsnittet – uanset om der anvendes 50 pct.- eller 60 pct.-mediangrænse.

## 8. Forbruget

**Bemærk: Afsnittene Forbruget og Prisudviklingen i 2014 statistisk årbog udkom d. 3. april 2014.**

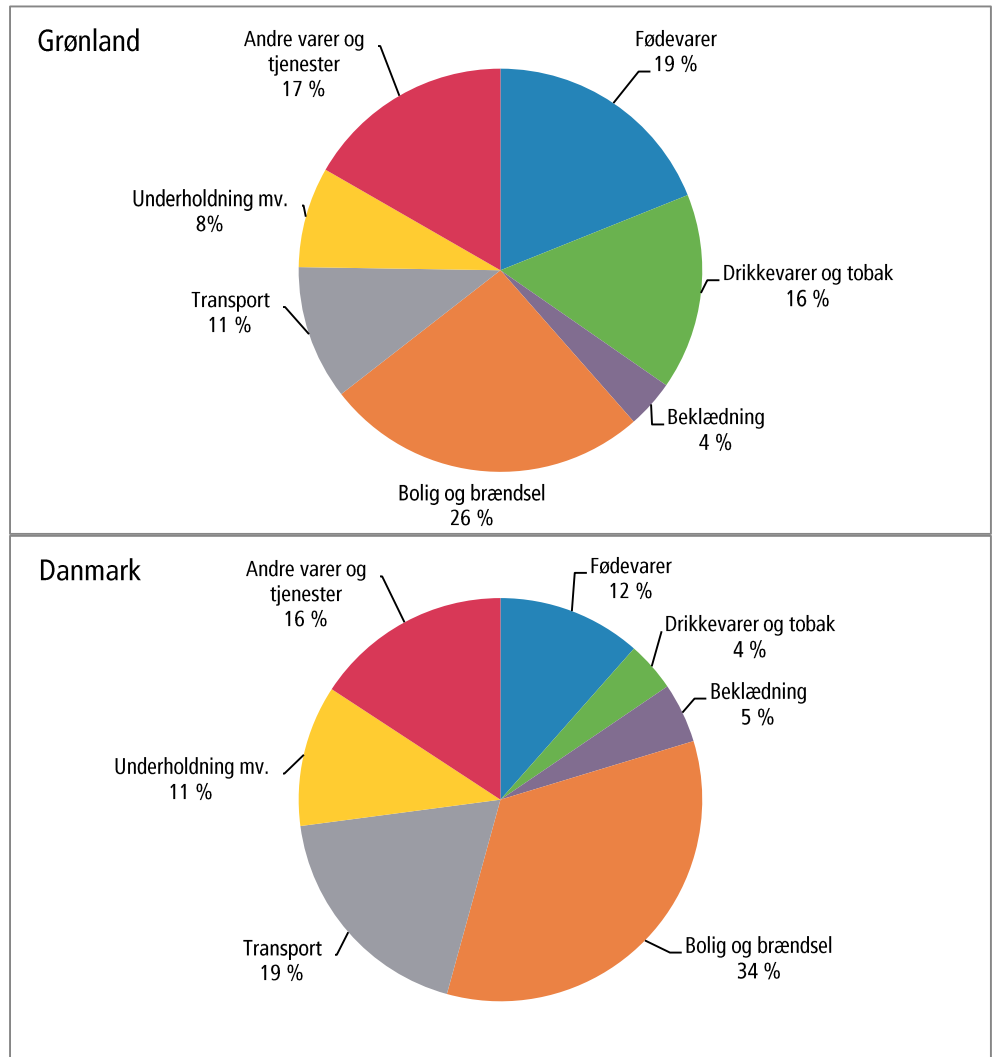
### Forbruget

I det følgende beskrives husholdningernes forbrug. Forbrugsmulighederne afhænger både af indkomsterne og af prisudviklingen på varer og tjenester. Det private forbrug

I forbindelse med opstilling af et produktionsbaseret nationalregnskab for 2012 blev der lavet en ny opgørelse af det private forbrug. Opgørelsen af det private forbrug opdelt i varegrupper er vist i figur 8.1. Til sammenligning vises fordelingen af det danske forbrug for 2012.

Forbruger- og nettopristallet, som beskrives i Prisstatisikkens grundlag og begrænsninger og Indkomsternes købekraft, er beregnet med udgangspunkt i en opgørelse af det private forbrug fra 2008.

**Figur 8.1. Fordeling af privat forbrug i Grønland (2012) og Danmark (2012)**



Kilde: <http://bank.stat.gl/NRD07> og <http://www.statistikbanken.dk/statbank5a/default.asp?w=1920>

Bemærk: Tallene for 2012 i Grønland er foreløbige tal.

Grønlands Statistik og Danmarks Statistik

## 9. Prisudviklingen

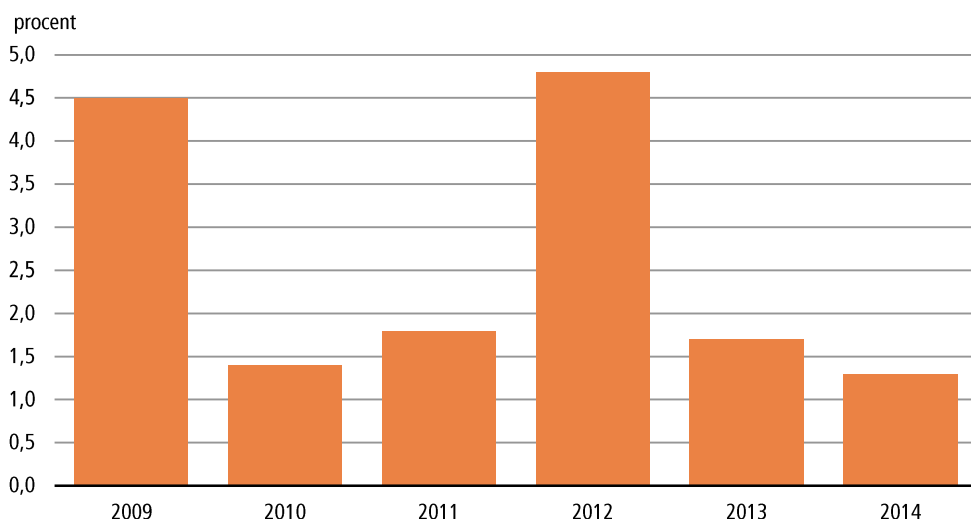
**Bemærk:** Dette afsnit i Statistisk årbog 2014 udkom d. 3. april 2014.

### Forbrugerpriserne

Den årlige stigning i forbrugerpriserne fremgår af figur 9.1. Der er flere detaljer om forbrugerpriserne i [tabel 7](#) og [tabel 8](#).

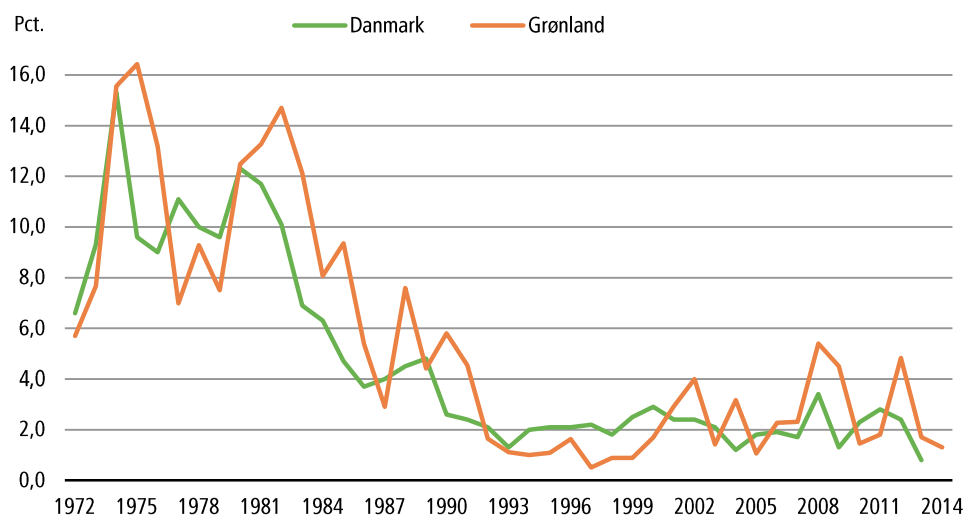
Set over en længere periode følger prisstigningerne i Grønland udviklingen i Danmark meget tæt, som det fremgår af figur 9.2. Det skyldes naturligvis, at mange varer importeres derfra.

**Figur 9.1. Årlig stigning i forbrugerprisindekset, pr. 1. januar**



Kilde: Grønlands Statistik, <http://stat.bank.gl/PRDPRISH>

**Figur 9.2. Årlig ændring i forbrugerpristallet for Danmark og Grønland**



Kilde: Grønlands Statistik og Danmarks Statistik

## Bygeomkostningsindekset

Udviklingen i omkostningerne ved boligbyggeri og detaljer om byggeomkostningerne fremgår af [tabel 9](#).

## 10. Yderligere information

### Yderligere information

Indkomststatistikken offentliggøres én gang om året. Publikationen indeholder detaljerede tabeller, der uddyber temaerne i dette afsnit og samtidig går i detaljer med begrebsapparatet bag indkomststatistikken. Forbrugerprisindekset og reguleringspristallet beregnes to gange om året, pr. 1. januar og pr. 1. juli. Tallene offentliggøres i henholdsvis marts og september. I publikationen findes en detaljeret oversigt over de enkelte varegrupper og tjenester, der danner basis for tallene og figurene.

## Gennemsnitlige personindkomster

Bemærk: Denne tabel er 2. udgivelse i 2014.

Første udgave udkom d. 23. januar 2014 og findes i [Statistisk Årbog, 1. juli 2014](#).

**Tabel 1. Gennemsnitlige personindkomster 2011 – 2013**

	Bruttoindkomst			Skattepligtig indkomst			Indkomst efter skat		
	2011	2012	2013	2011	2012	2013	2011	2012	2013
	1.000 kr.								
Hele landet	207	213	217	191	196	201	144	148	151
Kommune Kujalleq	170	173	178	155	158	163	120	122	125
Kommuneqarfik Sermersooq	254	259	265	234	238	245	175	178	182
Qeqqata Kommunia	200	207	209	185	191	194	141	144	146
Qaasuitsup Kommunia	167	173	176	153	160	163	118	121	124
Uden for kommunal inddeling	523	531	542	503	512	523	355	359	369
By	217	222	226	199	205	210	150	153	157
Bygd	141	148	152	128	135	140	103	107	110
Født i Grønland	180	186	190	165	170	175	128	131	134
Født uden for Grønland	428	430	442	401	403	417	277	278	287
Mænd	234	243	245	217	225	229	160	165	168
Kvinder	177	180	186	161	163	170	126	128	132
Nanortalik distrikt	142	145	144	129	133	132	103	105	105
Qaqortoq distrikt	185	189	197	169	172	181	128	131	137
Narsaq distrikt	172	173	176	158	160	162	121	122	124
Ivittuut distrikt	482	494	514	463	473	501	308	315	328
Paamiut distrikt	168	173	171	155	160	159	122	125	124
Nuuk distrikt	282	287	292	260	264	271	192	195	199
Maniitsoq distrikt	179	186	181	165	172	168	128	131	130
Sisimiut distrikt	212	218	223	195	202	208	149	151	154
Kangaatsiaq distrikt	118	122	137	105	110	124	88	91	101
Aasiaat distrikt	172	174	172	158	161	159	121	122	122
Qasigiannuit distrikt	175	171	182	163	159	170	122	120	127
Ilulissat distrikt	199	204	205	183	188	190	137	140	141
Qeqertarsuaq distrikt	175	186	189	160	172	176	123	130	132
Uummannaq distrikt	166	174	181	153	161	168	118	122	127
Upernavik distrikt	135	149	148	122	137	136	98	106	106
Qaanaaq distrikt	118	125	127	106	112	114	89	93	95
Tasiilaq distrikt	144	148	160	129	134	146	107	110	117
Illoqortoormiut distrikt	161	164	157	148	150	143	117	119	116

<http://bank.stat.gl/indp1> og <http://bank.stat.gl/indp2>

Kilde: Grønlands Statistik

## Gennemsnitlige personlige bruttoindkomster i byer og bygder

Bemærk: Denne er 2. udgivelse i 2014.

Første udgave udkom d. 23. januar 2014 og findes i Statistisk Årbog, 1. juli 2014.

Tabel 2. Gennemsnitlige personlige bruttoindkomster i byer og bygder

	2006	2007	2008	2009	2010	2011	2012	2013
	1.000 kr.							
<b>Nanortalik</b>	<b>140</b>	<b>148</b>	<b>153</b>	<b>147</b>	<b>147</b>	<b>154</b>	<b>158</b>	<b>156</b>
Aappilattoq (NAN)	99	98	93	88	91	91	89	100
Narsaq Kujalleq	103	99	123	115	121	106	109	115
Tasiusaq (NAN)	100	108	117	106	113	120	126	134
Ammassivik	100	97	95	107	113	132	106	118
Alluitsup Paa	143	125	141	118	116	121	125	120
<b>Qaqortoq</b>	<b>171</b>	<b>181</b>	<b>179</b>	<b>185</b>	<b>185</b>	<b>188</b>	<b>193</b>	<b>201</b>
Saarloq	102	103	117	118	109	107	94	100
Eqalugaarsuit	112	113	113	104	107	129	118	132
Qassimiut	150	164	163	154	126	152	136	152
<b>Narsaq</b>	<b>151</b>	<b>149</b>	<b>158</b>	<b>152</b>	<b>157</b>	<b>162</b>	<b>163</b>	<b>168</b>
Igaliku	130	131	120	125	123	143	111	107
Qassiarsuk	145	143	158	139	145	142	158	162
Narsarsuaq	273	279	311	296	307	297	298	291
<b>Paamiut</b>	<b>145</b>	<b>151</b>	<b>156</b>	<b>158</b>	<b>158</b>	<b>167</b>	<b>171</b>	<b>170</b>
Arsuk	141	150	156	147	161	180	196	187
<b>Nuuk</b>	<b>250</b>	<b>259</b>	<b>266</b>	<b>275</b>	<b>282</b>	<b>284</b>	<b>289</b>	<b>294</b>
Qeqertarsuatsiaat	147	154	156	154	172	186	183	196
Kapisillit	107	119	126	126	126	128	122	121
<b>Maniitsoq</b>	<b>165</b>	<b>174</b>	<b>176</b>	<b>175</b>	<b>181</b>	<b>187</b>	<b>194</b>	<b>191</b>
Atammik	100	106	111	117	110	119	134	131
Napasoaq	126	144	140	133	153	161	160	142
Kangaamiut	113	123	134	126	141	154	164	157
<b>Sisimiut</b>	<b>187</b>	<b>190</b>	<b>205</b>	<b>204</b>	<b>202</b>	<b>208</b>	<b>215</b>	<b>219</b>
Itilleq	117	123	129	133	127	127	131	135
Sarfannguut	123	127	160	129	137	128	141	133
Kangerlussuaq	266	278	286	291	294	296	292	302
<b>Kangaatsiaq</b>	<b>123</b>	<b>131</b>	<b>141</b>	<b>144</b>	<b>141</b>	<b>130</b>	<b>135</b>	<b>154</b>
Attu	90	95	100	103	103	108	110	120
Iginniarfik	87	99	99	102	100	100	110	110
Niaqornaarsuk	96	95	109	109	104	99	104	115
Ikerasaarsuk	103	111	123	130	134	141	143	157
<b>Aasiaat</b>	<b>146</b>	<b>149</b>	<b>164</b>	<b>170</b>	<b>172</b>	<b>174</b>	<b>176</b>	<b>174</b>
Akunnaaq	115	117	146	136	137	134	131	144
Kitsissuarsuit	113	115	113	131	116	144	140	138
<b>Qasigiannguut</b>	<b>148</b>	<b>148</b>	<b>156</b>	<b>158</b>	<b>165</b>	<b>176</b>	<b>172</b>	<b>184</b>
Ikamiut	121	121	140	125	157	163	167	148
<b>Ilulissat</b>	<b>170</b>	<b>176</b>	<b>181</b>	<b>185</b>	<b>190</b>	<b>202</b>	<b>207</b>	<b>207</b>
Oqaatsut	128	138	141	177	189	164	162	162
Qeqertaq	117	104	117	132	166	175	171	176
Saqqaaq	117	118	127	126	135	160	187	197
Ilimanaq	107	115	121	126	125	133	139	145
<b>Qeqertarsuaq</b>	<b>158</b>	<b>165</b>	<b>173</b>	<b>173</b>	<b>172</b>	<b>175</b>	<b>188</b>	<b>191</b>
Kangerluk	105	135	120	149	139	163	151	146
<b>Uummannaq</b>	<b>157</b>	<b>158</b>	<b>166</b>	<b>172</b>	<b>183</b>	<b>187</b>	<b>191</b>	<b>197</b>
Niaqornat	96	99	96	100	115	139	141	114
Qaarsut	123	121	133	141	138	151	173	169
Ikerasak	107	108	127	120	123	122	129	145

Saattut	127	117	125	134	133	149	159	180
Ukkusissat	102	105	118	130	131	126	136	152
Illorsuit	127	121	140	142	143	155	177	164
Nuugaatsiaq	106	111	115	116	125	143	154	163
<b>Upernavik</b>	<b>166</b>	<b>171</b>	<b>175</b>	<b>176</b>	<b>176</b>	<b>170</b>	<b>182</b>	<b>183</b>
Upernavik Kujalleq	90	89	101	103	94	105	102	110
Kangersuatsiaq	88	99	106	107	101	102	102	102
Aappilattoq (UPE)	114	113	123	119	107	116	146	137
Tasiusaq (UPE)	123	113	112	126	119	122	150	146
Nuussuaq	80	86	94	107	83	97	96	108
Kullorsuaq	86	87	89	91	86	95	105	109
Naajaat	81	86	92	111	111	112	120	116
Innaarsuit	125	130	150	162	144	154	207	168
Nutaarmiut	101	98	90	131	94	110	111	138
<b>Qaanaaq</b>	<b>129</b>	<b>125</b>	<b>127</b>	<b>128</b>	<b>123</b>	<b>125</b>	<b>131</b>	<b>133</b>
Savissivik	94	94	117	111	98	97	92	102
Siorapaluk	79	86	78	77	98	93	100	101
Moriusaq	98	96	84	...	...	...	...	...
Qeqertat	77	75	91	89	83	67	77	83
<b>Tasiilaq</b>	<b>142</b>	<b>145</b>	<b>148</b>	<b>155</b>	<b>158</b>	<b>162</b>	<b>164</b>	<b>176</b>
Sermiligaaq	78	80	90	88	89	93	100	100
Isortoq	90	90	91	116	95	105	122	131
Kulusuk	109	104	125	128	130	131	137	143
Tiniteqilaaq	87	89	97	107	102	108	114	117
Kuummiut	84	89	99	96	97	103	106	126
<b>Illoqqortoormiut</b>	<b>138</b>	<b>144</b>	<b>145</b>	<b>157</b>	<b>152</b>	<b>155</b>	<b>159</b>	<b>152</b>

<http://bank.stat.gl/indp3>

Kilde: Grønlands Statistik



## Gennemsnitlige bruttoindkomster fordelt på køn

Bemærk: Denne er 2. udgivelse i 2014.

Første udgave udkom d. 23. januar 2014 og findes i Statistisk Årbog, 1. juli 2014.

**Tabel 3. Gennemsnitlige bruttoindkomster fordelt på køn**

	2008	2009	2010	2011	2012	2013	2008	2009	2010	2011	2012	2013
	Mænd						Kvinder					
	1000 kr.											
Hele landet	222	224	226	234	243	245	161	169	174	177	180	186
Kommune Kujalleq	185	179	176	182	187	191	142	146	152	157	157	163
Kommuneqarfik Sermersooq	277	284	287	294	299	304	187	199	208	210	215	221
Qeqqata Kommunia	225	219	219	230	241	238	157	162	164	167	168	176
Qaasuitsup Kommunia	168	172	174	183	194	195	140	145	147	150	151	155
Uden for kommunal inddeling	548	546	550	551	565	578	387	433	438	422	436	434
By	234	236	238	245	253	256	168	176	182	185	188	194
Bygd	148	144	145	156	167	171	117	121	121	122	123	127
Født i Grønland	184	184	186	194	203	205	151	158	163	165	168	174
Født udenfor Grønland	455	466	465	470	474	486	300	311	327	329	331	341
Nanortalik distrikt	156	142	139	150	152	151	126	129	133	133	136	136
Qaqortoq distrikt	198	204	198	202	210	217	149	155	161	167	166	175
Narsaq distrikt	191	177	178	180	184	186	146	148	155	163	161	164
Ivittuut distrikt	547	547	576	548	514	535	163	218	263	237	...	...
Paamiut distrikt	175	175	172	183	187	183	133	135	142	148	154	155
Nuuk distrikt	312	317	321	327	333	338	209	222	231	232	236	242
Maniitsoq distrikt	187	182	191	200	210	198	142	145	149	154	158	162
Sisimiut distrikt	247	240	235	246	259	259	166	171	173	173	173	182
Kangaatsiaq distrikt	123	124	120	116	122	140	122	126	123	119	123	133
Aasiaat distrikt	185	189	189	190	194	192	136	144	148	150	151	150
Qasigiannuit distrikt	159	166	174	191	189	203	150	144	154	157	152	160
Ilulissat distrikt	197	199	206	226	236	232	152	160	166	169	169	175
Qeqertarsuaq distrikt	191	194	192	190	208	211	151	148	149	158	163	166
Uummannaq distrikt	148	153	162	171	185	192	146	152	156	161	161	168
Upernavik distrikt	145	152	144	149	172	169	121	124	117	118	121	123
Qaanaaq distrikt	123	121	117	121	129	129	118	122	121	115	119	124
Tasiilaq distrikt	153	156	155	161	165	183	109	118	122	125	129	134
Illoqortoormiut distrikt	174	191	177	179	188	176	115	123	127	141	138	136
15-19 år	44	46	44	45	45	43	37	41	42	40	40	38
20-24 år	125	120	117	121	126	125	97	98	96	95	93	96
25-29 år	187	184	176	182	187	187	144	148	148	146	147	151
30-34 år	244	239	244	248	249	251	196	204	209	210	212	210
35-39 år	277	280	286	300	305	308	200	216	231	238	240	247
40-44 år	272	272	282	297	314	329	206	214	219	225	229	242
45-49 år	284	293	295	297	314	314	218	229	230	236	236	241
50-54 år	280	284	290	306	316	321	216	223	236	242	242	250
55-59 år	276	274	282	296	309	313	202	212	220	227	230	244
60-64 år	279	288	283	294	289	297	165	182	198	209	222	220
65-69 år	192	206	208	224	236	242	118	125	148	141	146	162
70-74 år	119	142	136	143	150	160	102	104	107	112	115	128
over 74 år	120	110	112	114	114	120	98	102	104	106	108	111

<http://bank.stat.gl/indp1> og <http://bank.stat.gl/indp2>

Kilde: Grønlands Statistik

## Antal personer fordelt på indkomstintervaller 2013

Bemærk: Denne er 2. udgivelse i 2014.

Første udgave udkom d. 23. januar 2014 og findes i [Statistisk Årbog](#), 1. juli 2014.

**Tabel 4. Antal personer fordelt på indkomstintervaller 2013**

	Bruttoindkomst		Skattepligtig indkomst		Indkomst efter skat	
	Antal	Akkumu- leret antal	Antal	Akkumu- leret antal	Antal	Akkumu- leret antal
Højest 50.000 kr.	6.383	6.383	8.195	8.195	6.385	6.385
50.001 - 100.000 kr.	6.951	13.334	7.624	15.819	11.714	18.099
100.001 - 150.000 kr.	7.413	20.747	5.939	21.758	7.839	25.938
150.001 - 200.000 kr.	4.056	24.803	4.169	25.927	5.208	31.146
200.001 - 250.000 kr.	3.753	28.556	3.586	29.513	3.831	34.977
250.001 - 300.000 kr.	2.697	31.253	2.669	32.182	2.538	37.515
300.001 - 350.000 kr.	2.393	33.646	2.398	34.580	1.497	39.012
350.001 - 400.000 kr.	2.092	35.738	1.969	36.549	847	39.859
400.001 - 500.000 kr.	2.613	38.351	2.280	38.829	863	40.722
500.001 - 600.000 kr.	1.281	39.632	1.129	39.958	361	41.083
600.001 - 700.000 kr.	733	40.365	560	40.518	180	41.263
700.001 - 800.000 kr.	380	40.745	326	40.844	110	41.373
800.001 - 900.000 kr.	241	40.986	205	41.049	54	41.427
900.001 - 1.000.000 kr.	154	41.140	156	41.205	47	41.474
Over 1.000.000 kr.	432	41.572	367	41.572	98	41.572

<http://bank.stat.gl/indp6>

Kilde: Grønlands Statistik

## Gennemsnitlige husstandsindkomster

Bemærk: Denne er 2. udgivelse i 2014.

Første udgave udkom d. 23. januar 2014 og findes i Statistisk Årbog, 1. juli 2014.

**Table 5. Gennemsnitlige husstandsindkomster**

	Bruttoindkomst			Skattepligtig indkomst			Indkomst efter skat		
	2011	2012	2013	2011	2012	2013	2011	2012	2013
	1.000 kr.								
Hele landet	398	410	411	365	377	381	283	290	292
Kommune Kujalleq	313	320	324	285	292	298	228	232	236
Kommuneqarfik									
Sermersooq	466	480	480	428	440	444	326	335	336
Qeqqata Kommunia	390	403	399	359	372	370	282	286	285
Qaasuitsup Kommunia	349	360	362	319	331	335	251	257	260
By	411	423	425	378	389	394	292	298	301
Bygd	301	316	317	273	289	291	224	232	233
Nanortalik distrikt	276	284	278	249	260	254	206	211	208
Qaqortoq distrikt	331	342	352	302	311	323	238	245	252
Narsaq distrikt	316	313	318	290	288	294	230	228	233
Ivittuut distrikt	...	...	...	...	...	...	...	...	...
Paamiut distrikt	296	313	311	273	290	289	225	235	236
Nuuk distrikt	505	518	515	464	476	478	349	357	356
Maniitsoq distrikt	365	378	355	336	348	328	268	274	260
Sisimiut distrikt	403	416	421	371	384	391	289	293	297
Kangaatsiaq distrikt	267	273	294	236	245	266	207	209	222
Aasiaat distrikt	332	332	329	305	307	305	239	237	238
Qasigiannuit distrikt	346	347	366	321	323	341	248	250	263
Ilulissat distrikt	406	415	411	373	383	381	285	290	289
Qeqertarsuaq distrikt	332	358	368	304	330	342	241	256	263
Uummannaq distrikt	348	361	368	320	335	343	251	258	261
Upernavik distrikt	332	364	360	301	335	331	246	263	263
Qaanaaq distrikt	250	260	270	224	234	243	194	201	211
Tasiilaq distrikt	323	329	351	290	297	321	248	251	264
Illoqortoormiut distrikt	322	328	308	296	301	282	239	243	231
	Husstandstype								
Ingen børn	348	361	364	323	335	339	247	254	257
1 barn	481	495	496	438	452	456	342	349	352
2 børn	506	531	529	459	484	485	360	374	374
Mindst 3 børn	466	465	469	417	418	428	344	341	345
	1 voksen								
Ingen børn	210	217	217	195	201	203	153	157	158
1 barn	214	211	213	195	193	195	163	162	165
2 børn	216	223	216	194	203	197	171	174	172
Mindst 3 børn	190	194	208	165	173	188	165	166	175
	2 voksne								
Ingen børn	454	468	472	420	433	441	316	324	328
1 barn	502	513	525	458	469	485	351	356	364
2 børn	538	568	568	490	519	523	374	391	393
Mindst 3 børn	452	476	475	409	431	436	328	342	341
	Mindst 3 voksne								
Ingen børn	656	687	682	604	633	632	461	480	480
1 barn	661	693	674	601	632	617	470	488	480
2 børn	631	660	654	568	599	595	457	474	472
Mindst 3 børn	599	564	567	528	502	512	446	423	425

<http://bank.stat.gl/indh1> og <http://bank.stat.gl/indh2>

Kilde: Grønlands Statistik

## Summarisk skattestatistik

Bemærk: Denne er 2. udgivelse i 2014.

Første udgave udkom d. 23. januar 2014 og findes i [Statistisk Årbog, 1. juli 2014](#).

**Tabel 6. Summarisk skattestatistik**

	Samlet skattepligtig indkomst			Samlet sluskat			Antal skattepligtige personer		
	2011	2012	2013	2011	2012	2013	2011	2012	2013
	Mio kr.								
Hele landet	9063	9305	9527	3029	3142	3166	49775	49213	49060
Kommune Kujalleq	949	946	968	312	312	316	6691	6422	6276
Kommuneqarfik Sermersooq	4241	4373	4511	1457	1510	1531	19214	19367	19515
Qeqqata Kommunia	1435	1480	1507	461	492	492	8303	8237	8246
Qaasuitsup Kommunia	2187	2253	2278	714	742	739	15021	14631	14450
Uden for kommunal inddeling	251	254	264	85	86	87	546	556	573

<http://bank.stat.gl/inds1>

Kilde: Grønlands Statistik

## Underindeks pristal

Denne tabel blev opdateret d. 3. april 2014.

**Tabel 7. Underindeks pristal 100=2008**

COICOP	Tekst	2008 jan	2008 jul	2009 jan	2009 jul	2010 jan	2010 jul	2011 jan	2011 jul	2012 jan	2012 jul	2013 jan	2013 jul	2014 jan
0	Samtlige varer og tjenester	100	103	103,5	103,9	105	106,3	106,8	108,6	112	113,3	113,8	114,3	115,3
1000	Fødevarer mv.	100	105,3	106	108,9	111	112	113,4	116,9	119,7	119,8	121,5	121,9	123,5
2000	Alkohol og tobak	100	104,2	104,2	105	105,6	106,1	106,1	107,5	108,5	109,1	109,8	109,9	112,5
3000	Beklædning og fodtøj	100	102,6	103,1	100,2	101,8	100,7	99,9	99,9	99,9	99,5	100,3	99,3	100,1
4000	Bolig	100	103,9	104,9	105,1	105,9	108,2	109,4	113,5	124,4	127,7	127,6	128,7	130,6
5000	Boligudstyr, husholdningstj	100	102,6	102,1	114,3	111,5	109,7	110,6	113,2	113,9	115,7	116	119,2	119,5
6000	Medicin,	100	102	102	104,4	106,2	115,2	115,3	116,6	121,5	121,8	121,8	122,3	121
7000	pharm. artikler	100	102,7	103,7	103,8	104,9	104,8	105,4	105,4	109,7	112,1	112,7	114,8	116
8000	Transport	100	94,8	94,8	95	95	95,1	95,1	95,2	95,2	95,5	95,5	88,6	88,8
9000	Telefon, porto	100	102	101,5	99	99,3	99,3	98,2	96	95,2	98,1	95,3	96,7	94,4
11000	Fritid og kultur	100	99,2	100,5	100,6	101,1	106,3	108,9	109,5	110,2	112,6	112,6	113,6	114,4
12000	Restauranter og hoteller	100	100,8	105	96,2	98,4	101,3	99,7	100,3	103,2	103,3	106,1	106,2	105,9
	Andre varer og tjenester													

<http://bank.stat.gl/prdprisiv>

Kilde: Grønlands Statistik

## Forbrugerpristal og reguleringspristal

Denne tabel blev opdateret d. 3. april 2014.

**Tabel 8. Forbrugerpristal og reguleringspristal**

	Forbrugerpristal								Reguleringspristal						
	Jan 1971 = 100		Jan 1981 = 100		Juli 1995 = 100		Jan 2008 = 100		Jan 1971 = 100		Jan 1984 = 100		Juli 1995 = 100		Jan 2008 = 100
	Jan	Juli	Jan	Juli	Jan	Juli	Jan	Juli	Jan	Juli	Jan	Juli	Jan	Juli	Jan
1971	100,0	103,0	...	...	...	...	...	100,0	103,1	...	...	...	...	...	...
1972	105,7	109,5	...	...	...	...	...	106,0	109,0	...	...	...	...	...	...
1973	113,8	122,4	...	...	...	...	...	112,4	120,9	...	...	...	...	...	...
1974	131,5	142,7	...	...	...	...	...	128,9	140,4	...	...	...	...	...	...
1975	153,1	163,4	...	...	...	...	...	151,2	159,5	...	...	...	...	...	...
1976	173,3	179,8	...	...	...	...	...	168,7	175,6	...	...	...	...	...	...
1977	185,4	194,3	...	...	...	...	...	181,5	189,4	...	...	...	...	...	...
1978	202,6	211,6	...	...	...	...	...	198,2	207,6	...	...	...	...	...	...
1979	217,8	232,3	...	...	...	...	...	214,2	226,2	...	...	...	...	...	...
1980	245,0	257,9	...	...	...	...	...	239,8	253,2	...	...	...	...	...	...
1981	277,5	299,9	100,0	108,1	...	...	...	266,1	288,4	...	...	...	...	...	...
1982	318,3	336,5	114,7	121,3	...	...	...	307,9	324,8	...	...	...	...	...	...
1983	356,9	370,0	128,6	133,4	...	...	...	345,8	359,3	...	...	...	...	...	...
1984	385,7	405,6	139,0	146,2	...	...	...	373,6	393,8	100,0	105,4	...	...	...	...
1985	421,8	428,8	152,0	154,5	...	...	...	406,9	412,8	108,9	110,5	...	...	...	...
1986	444,5	451,4	160,2	162,7	...	...	...	425,9	433,0	114,0	115,9	...	...	...	...
1987	457,4	465,1	164,8	167,6	...	...	...	437,1	445,0	117,0	119,1	...	...	...	...
1988	492,1	501,0	177,4	180,5	...	...	...	460,9	468,3	123,4	125,4	...	...	...	...
1989	513,8	530,4	185,2	191,1	...	...	...	482,5	497,5	129,2	133,2	...	...	...	...
1990	543,6	551,9	195,9	198,9	...	...	...	509,9	518,5	136,5	138,8	...	...	...	...
1991	568,3	573,6	204,8	206,7	...	...	...	529,0	534,5	141,6	143,1	...	...	...	...
1992	577,6	583,4	208,1	210,2	...	...	...	538,9	542,8	144,2	145,3	...	...	...	...
1993	584,0	590,4	210,5	212,9	...	...	...	543,8	538,7	145,6	144,2	...	...	...	...
1994	589,8	589,8	212,6	212,6	...	...	...	534,9	538,0	143,2	144,0	...	...	...	...
1995	596,2	601,7	215,0	217,0	...	100,0	...	543,9	549,6	145,6	147,2	...	100,0	...	...
1996	605,9	608,4	218,5	219,4	100,7	101,1	...	553,4	558,4	148,2	149,5	100,7	101,6	...	...
1997	609,0	612,0	219,6	220,7	101,2	101,7	...	560,0	563,3	149,9	150,8	101,9	102,5	...	...
1998	614,4	618,6	221,6	223,1	102,1	102,8	...	566,1	569,9	151,6	152,6	103,0	103,7	...	...
1999	619,8	622,8	223,6	224,6	103,0	103,5	...	565,4	568,8	151,4	152,3	102,9	103,5	...	...
2000	630,0	634,0	227,2	228,5	104,7	105,3	...	574,7	578,0	153,9	154,7	104,6	105,2	...	...
2001	648,3	654,3	233,8	235,9	107,7	108,7	...	589,6	594,3	157,8	159,1	107,3	108,1	...	...
2002	674,6	678,6	243,4	244,8	112,2	112,9	...	607,9	618,2	162,6	165,4	110,6	112,5	...	...
2003	684,1	691,6	246,8	249,6	113,8	115	...	618,2	626,3	165,4	167,6	112,4	113,9	...	...
2004	705,8	707,5	254,8	255,4	117,4	117,7	...	639,4	641,5	171,1	171,6	116,3	116,7	...	...
2005	713,3	717,2	257,6	259,0	118,7	119,3	...	646,4	650,2	172,9	174,0	117,6	118,3	...	...
2006	729,5	737,9	263,3	266,3	121,4	122,7	...	662,5	671,7	177,2	179,7	120,5	122,2	...	...
2007	746,3	749,9	269,4	270,9	124,1	124,8	...	682,0	685,5	182,5	183,4	124,1	124,7	...	...
2008	786,6	820,3	283,9	296,0	130,8	136,4	100,0	103,0	706,1	732,9	188,9	196,1	128,5	133,4	100,0
2009	822,1	825,1	296,8	297,9	136,7	137,2	103,5	103,9	737,9	741,4	197,4	198,3	134,3	134,9	104,0
2010	833,8	844,1	301,1	304,8	138,7	140,4	105,0	106,3	749,9	760,5	200,6	203,4	136,4	138,3	105,7
2011	848,1	862,5	306,2	311,4	141,0	143,4	106,8	108,6	765,5	777,7	204,7	208,0	139,2	141,4	107,9
2012	889,1	899,9	321,0	324,9	147,8	149,6	112,0	113,3	805,8	817,0	215,5	218,5	146,5	148,5	113,5
2013	903,8	907,6	326,3	327,7	150,3	150,9	113,8	114,3	820,9	823,5	219,5	220,2	149,2	149,7	115,7
2014	915,6	...	330,6	...	152,2	...	115,3	...	831,5	...	222,3	...	151,2	...	117,2

<http://bank.stat.gl/prdprisf> og <http://bank.stat.gl/prdprisr>

Kilde: Grønlands Statistik

## Byggeomkostningsindekset

Denne tabel blev opdateret d. 3. april 2014.

**Tabel 9. Byggeomkostningsindekset 100=2006**

	2006 jan	2006 jul	2007 jan	2007 jul	2008 jan	2008 jul	2009 jan	2009 jul	2010 jan	2010 jul	2011 jan	2011 jul	2012 jan	2012 jul	2013 jan	2013 jul	2014 jan
Alt i alt																	
I alt	100,0	102,9	105,1	109,7	111,7	112,5	115,4	115,5	116,3	117,4	118,0	120,4	121,2	122,2	121,8	124,1	124,9
Materialer	100,0	103,3	106,8	115,5	118,2	118,9	122,8	122,0	121,5	121,9	123,4	125,5	126,2	126,2	125,5	127,1	127,0
Fragt	100,0	100,5	102,2	102,2	101,3	104,1	110,6	109,6	106,7	111,6	109,6	124,4	120,4	125,4	119,4	121,4	121,4
Arbejdsløn	100,0	102,8	104,0	105,7	107,4	108,2	109,8	110,8	113,1	114,4	114,6	115,7	117,2	118,4	119,1	121,8	123,6
Arbejdsplads																	
I alt	100,0	103,0	104,3	106,8	108,8	107,6	109,5	110,9	112,9	114,1	114,4	115,3	116,1	117,7	117,9	119,9	120,5
Materialer	100,0	103,6	106,8	112,3	114,0	114,8	118,2	118,1	119,0	119,9	121,3	121,2	122,6	122,5	123,2	124,8	124,7
Fragt	100,0	100,5	102,2	102,2	101,3	104,1	110,6	109,6	106,7	111,6	109,6	124,4	120,4	125,4	119,4	121,4	121,4
Arbejdsløn	100,0	102,8	103,8	105,6	107,7	106,0	107,6	109,3	111,6	112,8	112,9	114,0	114,7	116,7	116,8	119,1	120,3
Byggemodning																	
I alt	100,0	102,6	103,2	104,9	106,6	109,4	111,6	112,4	113,6	115,1	115,6	117,1	118,1	119,7	120,5	123,4	123,9
Materialer	100,0	103,6	106,8	112,3	113,6	114,4	117,8	117,7	118,5	119,5	120,9	120,8	122,2	122,1	122,8	124,0	124,1
Fragt	100,0	100,5	102,2	102,2	101,3	104,1	110,6	109,6	106,7	111,6	109,6	124,4	120,4	125,4	119,4	121,4	121,4
Arbejdsløn	100,0	102,3	101,7	102,0	103,9	107,5	109,2	110,3	111,8	113,4	113,7	115,4	116,4	118,7	119,6	123,3	124,2
Fundering																	
I alt	100,0	103,2	105,3	109,2	110,0	110,2	113,2	113,6	114,8	115,7	116,3	117,2	117,1	119,0	118,8	120,6	121,4
Materialer	100,0	103,6	106,8	112,3	112,7	113,5	116,9	116,7	117,6	118,6	119,9	119,9	121,3	121,1	121,8	122,7	122,7
Fragt	100,0	100,5	102,2	102,2	101,3	104,1	110,6	109,6	106,7	111,6	109,6	124,4	120,4	125,4	119,4	121,4	121,4
Arbejdsløn	100,0	102,6	103,0	104,3	105,9	104,9	107,1	108,6	110,6	111,0	110,6	112,0	109,6	115,0	113,4	115,7	117,1
Betonarbejde o. fundament																	
I alt	100,0	103,2	104,2	108,1	106,8	106,5	109,5	107,9	101,9	97,9	100,8	107,3	107,3	108,3	109,2	110,5	111,1
Materialer	100,0	103,7	104,9	110,3	107,5	107,5	110,7	107,5	97,1	90,5	95,3	104,0	105,4	103,9	106,5	106,9	106,9
Fragt	100,0	100,5	102,2	102,2	101,3	104,1	110,6	109,6	106,7	111,6	109,6	124,4	120,4	125,4	119,4	121,4	121,4
Arbejdsløn	100,0	102,6	103,0	104,3	105,9	104,9	107,1	108,6	110,6	111,0	110,6	112,0	109,6	115,0	113,4	115,7	117,1
Murerarbejde																	
I alt	100,0	102,9	102,7	106,9	110,3	110,4	110,8	111,0	112,0	113,1	114,9	117,0	118,5	120,3	120,4	122,0	122,2
Materialer	100,0	103,6	102,9	109,0	113,3	113,3	113,0	111,4	111,2	111,8	112,8	115,7	117,0	118,8	118,8	121,1	121,1
Fragt	100,0	100,5	102,2	102,2	101,3	104,1	110,6	109,6	106,7	111,6	109,6	124,4	120,4	125,4	119,4	121,4	121,4
Arbejdsløn	100,0	101,8	102,3	103,7	106,1	106,0	107,2	110,4	113,7	115,4	118,6	118,6	120,7	122,4	122,9	124,1	124,3
Tømrerarbejde																	
I alt	100,0	103,0	105,9	111,5	113,8	114,7	118,2	118,2	119,0	120,5	120,7	122,8	123,3	123,9	122,2	124,8	126,3
Materialer	100,0	103,1	107,8	118,8	122,8	123,0	127,6	126,9	127,2	127,9	129,3	129,1	129,7	129,1	126,3	128,8	128,8
Fragt	100,0	100,5	102,2	102,2	101,3	104,1	110,6	109,6	106,7	111,6	109,6	124,4	120,4	125,4	119,4	121,4	121,4
Arbejdsløn	100,0	103,5	104,7	106,4	107,8	108,9	110,5	111,4	113,7	115,1	114,7	115,8	117,4	118,0	118,6	121,6	124,7
Snedkerarbejde																	
I alt	100,0	102,1	104,2	109,7	112,0	112,8	115,8	116,0	117,2	118,4	118,7	119,5	120,5	120,6	119,6	121,5	123,0
Materialer	100,0	100,6	103,6	113,7	117,2	117,4	121,8	121,1	121,4	122,1	123,4	123,2	123,8	123,3	120,6	121,0	121,7
Fragt	100,0	100,5	102,2	102,2	101,3	104,1	110,6	109,6	106,7	111,6	109,6	124,4	120,4	125,4	119,4	121,4	121,4
Arbejdsløn	100,0	103,5	104,7	106,4	107,7	108,9	110,5	111,5	113,8	115,2	114,8	115,9	117,6	118,1	118,8	121,8	124,9
Gulvlægningsarbejde																	
I alt	100,0	102,7	105,5	106,5	107,8	109,9	112,8	112,4	112,9	116,9	117,1	121,2	121,2	123,1	122,2	125,7	127,6
Materialer	100,0	103,1	107,8	109,5	112,0	114,8	116,7	115,3	116,0	122,2	124,5	125,1	125,7	127,2	127,9	133,5	133,5
Fragt	100,0	100,5	102,2	102,2	101,3	104,1	110,6	109,6	106,7	111,6	109,6	124,4	120,4	125,4	119,4	121,4	121,4
Arbejdsløn	100,0	103,5	104,7	106,4	107,8	108,9	110,5	111,4	113,7	115,1	114,7	115,8	117,4	118,0	118,6	121,6	124,7
Malerarbejde																	
I alt	100,0	101,1	104,6	108,4	110,5	110,9	112,9	112,9	116,3	116,9	117,6	118,3	120,6	119,9	119,9	120,3	120,8
Materialer	100,0	101,2	107,7	114,2	116,6	116,0	120,5	123,1	123,1	123,1	123,1	123,5	123,5	124,8	124,9	125,0	125,0
Fragt	100,0	100,5	102,2	102,2	101,3	104,1	110,6	109,6	106,7	111,6	109,6	124,4	120,4	125,4	119,4	121,4	121,4
Arbejdsløn	100,0	101,0	103,1	105,6	107,7	108,5	109,1	107,9	113,2	113,9	115,0	115,5	119,1	117,3	117,3	117,8	118,4
VVS-arbejde																	

I alt	100,0	103,6	105,9	110,6	112,7	114,7	118,4	119,7	120,6	122,4	122,0	126,9	127,4	130,2	131,7	135,9	136,0
Materialer	100,0	106,4	109,9	119,4	121,9	126,1	133,0	133,6	134,7	137,1	137,2	146,7	147,4	149,1	152,4	155,6	155,6
Fragt	100,0	100,5	102,2	102,2	101,3	104,1	110,6	109,6	106,7	111,6	109,6	124,4	120,4	125,4	119,4	121,4	121,4
Arbejds løn	100,0	102,2	103,7	105,9	107,9	108,7	110,4	112,2	113,1	114,5	113,8	115,6	116,3	119,6	120,4	125,9	126,1
El-arbejde																	
I alt	100,0	103,8	106,8	110,3	112,7	113,0	114,0	112,9	115,3	117,6	119,8	123,2	125,2	125,6	127,9	131,6	130,9
Materialer	100,0	108,0	111,9	118,6	121,7	122,5	121,4	117,3	120,7	123,0	124,6	133,1	132,5	134,2	136,5	142,8	137,4
Fragt	100,0	100,5	102,2	102,2	101,3	104,1	110,6	109,6	106,7	111,6	109,6	124,4	120,4	125,4	119,4	121,4	121,4
Arbejds løn	100,0	102,3	104,9	107,3	109,6	109,6	111,2	111,3	113,4	115,7	118,3	119,4	122,6	122,3	124,8	127,4	129,3

<http://bank.stat.gl/prdbyg1>

Kilde: Grønlands Statistik

Signatur forklaring:

- ... Oplysninger foreligger ikke
- .. Oplysninger for usikre til at angives eller diskretionshensyn
- . Tal kan efter sagens natur ikke forekomme
- 0 Mindre end halvdelen af den anvendte enhed
- Nul
- \* Foreløbigt eller anslået tal

Eventuel henvendelse

E-mail: [stat@stat.gl](mailto:stat@stat.gl)

2014 statistisk årbog

Grønlands Statistik  
 Postboks 1025 · 3900 Nuuk  
 Tlf.: +299 34 57 70 · Fax: +299 34 57 90  
[www.stat.gl](http://www.stat.gl) · e-mail: [stat@stat.gl](mailto:stat@stat.gl)

